
Mode d'emploi en bref

USB Installation du Convertisseur – SAUTER AFH 12

Installation Hardware

- Insérer le CD Driveur du convertisseur dans le PC
- Le CD Driveur se peut trouver éventuellement dans le derrière de l'emballage des ventes
- Activer et installer le logiciel du Driveur

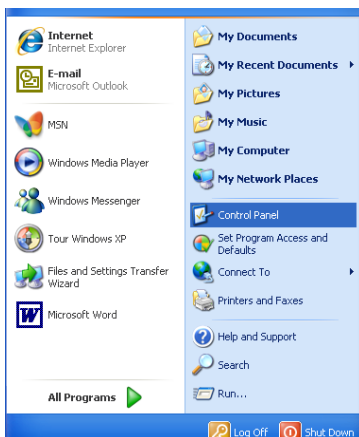
Finalement:

- Enficher le convertisseur (RS 232 à USB) dans le USB-Port

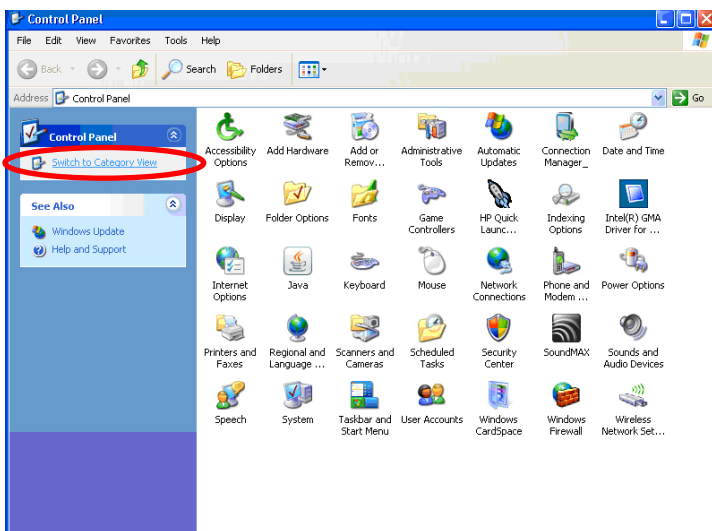
Installation Logiciel

Rangement de l'interface virtuel COM (= Port) au convertisseur USB.

- Appeler „Control Panel“



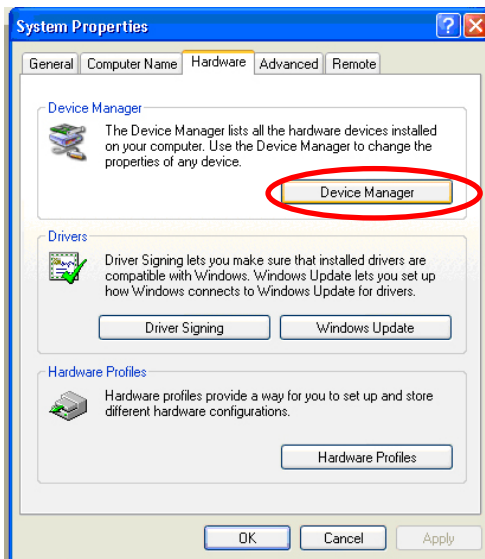
- Appeler „System“
- Si nécessaire, changer à „Category View“



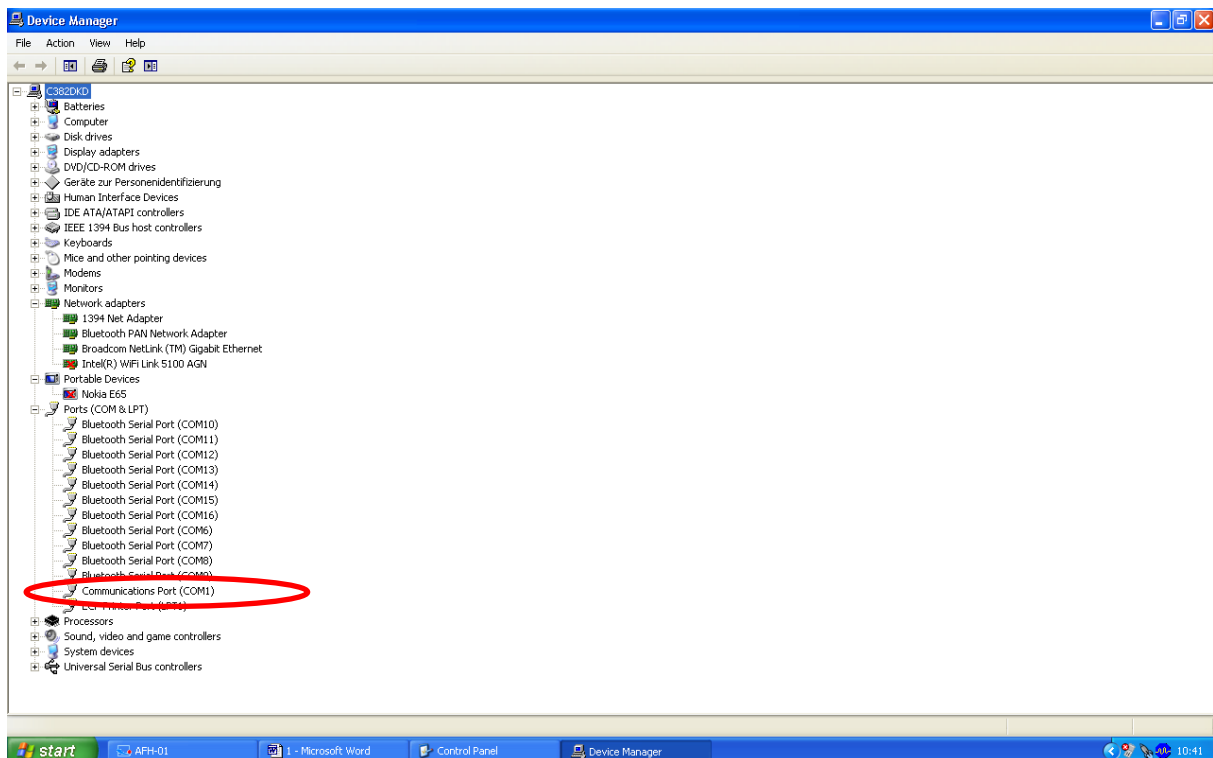
Mode d'emploi en bref

USB Installation du Convertisseur – SAUTER AFH 12

- Sélectionner Classeur „Hardware“
- Appeler „Device-Manager“



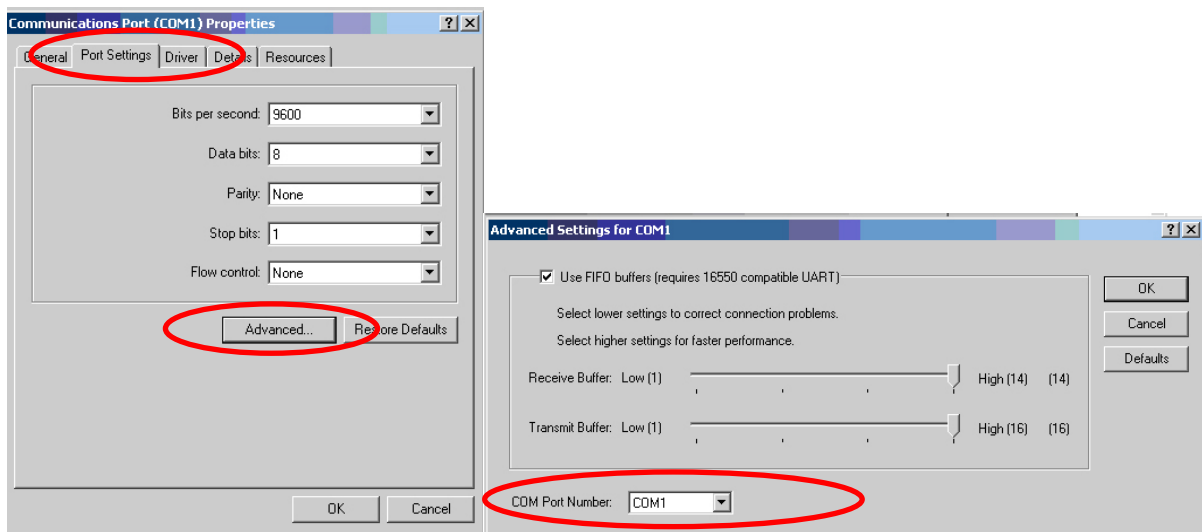
- Sélectionner „Raccordements (COM et LPT)“



Mode d'emploi en bref

USB Installation du Convertisseur – SAUTER AFH 12

- Sélectionner „Prolific USB ..“ – Chez autres produits de ce genre, la désignation peut varier en ce lieu-là.
- Sélectionner classeur „Port Settings“
- Cliquer sur „Advanced“

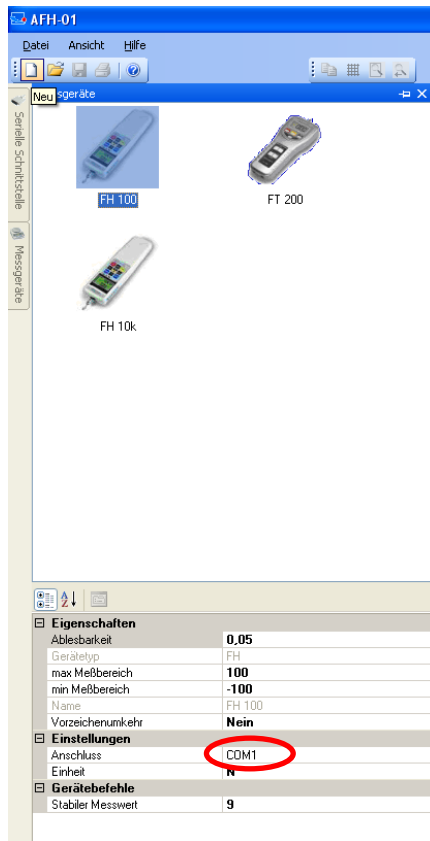


- Sélectionner le COM Port correspondant
- Ensuite: Sélection correspondante du même COM Port dans le logiciel d'application (p.ex.)
 - o KERN Balance Connection SCD-4.0
 - o SAUTER AFH-01
 - o SAUTER ATC-01 / ATD-01

Mode d'emploi en bref

USB Installation du Convertisseur – SAUTER AFH 12

Par exemple:



Troubleshooting

1. > Pour le programme KERN „Bottle.exe“ de la balance Stockmaster Bottleweighing, il faut sélectionner impérativement „COM 1“.
2. Au cas où „COM 1“ est déjà réservé et non sélectionnable, la raison pourrait être, qu'il y a un autre appareil de périphérie, qui a réservé ce port (par exemple un pointeur de la souris, portables, imprimeur etc.).

À partir d'ici, ce sont des points secondaires pour « COM 1 déjà réservé »

- > Il faut séparer tous les appareils de périphérie du PC pour ainsi libérer le „COM 1“.
- > Eteindre l'ordinateur et faire un nouveau démarrage
- > Insérer le convertisseur AFH 12 et choisir COM 1 manuellement (voir plus haut)
- > Après le rangement du convertisseur RS 232 au „COM 1“, l'autre appareil (les autres appareils) de périphérie peut (peuvent) être attaché(s) de nouveau.

Mode d'emploi en bref

USB Installation du Convertisseur – SAUTER AFH 12

> Eventuellement, il faut répéter de nouveau ce procédure du rangement manuel du port COM après chaque démarrage du PC.

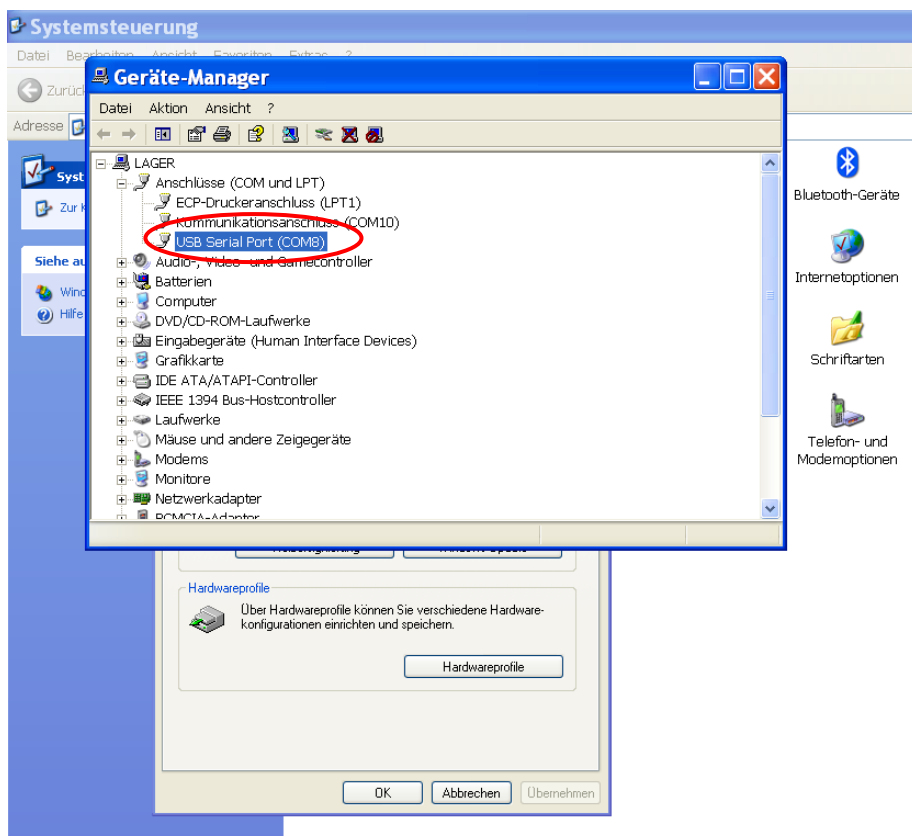
3. Le convertisseur AFH 12 USB convertisseur n'est pas trouvé entre « Device Manager »

> Insérer le CD d'installation et exécuter (Mini-CD)

> Processus d'installation, voir plus haut

4. Installation du driver, si le CD ne s'installe à soi-même :

1. Insérer le convertisseur USB dans l'ordinateur
2. Appeler le USB convertisseur en Device Manager

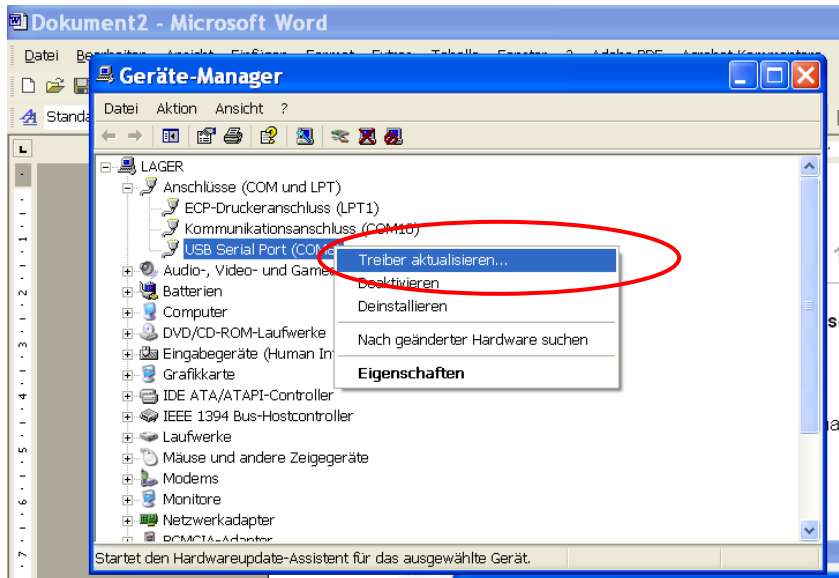


3. Cliquer sur l'appareil choisi avec la touche droite de la souris

Mode d'emploi en bref

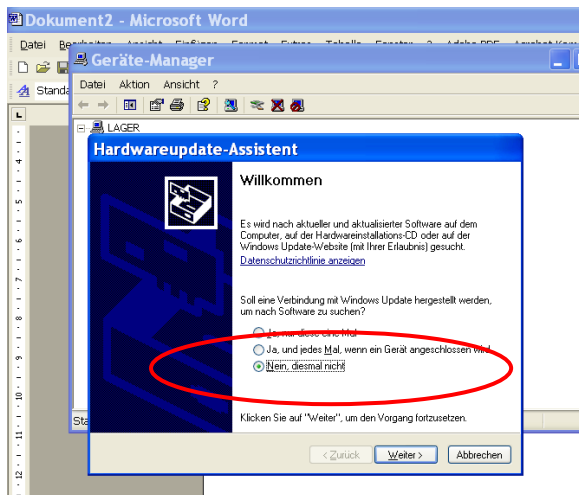
USB Installation du Convertisseur – SAUTER AFH 12

4. Sélection « actualiser le driveur »



5. Insérer le CD driveur dans l'ordinateur

6. Cliquer „non, cette fois non“ au question de la recherche online du driveur



7. Sélection: „Installer le logiciel automatiquement“

8. Choisir le driveur approprié dans la liste des propositions

1. Installer et prêt à mesurer