

AMI 310

Quick Start Guide

EN

FR

ES

IT

Quick start guide



The AMI 310 measures simultaneous parameters including pressure, temperature (Pt100 and thermocouple), humidity, air quality (CO/CO₂), air velocity, airflow (vane probes and hotwire), and tachometry.

Operating temperature, protection of the instruments and information about storage and the battery

- Operating temperature: 0 to 50 °C (+32 to +122 °F)
- IP 54
- Storage temperature: -20 to 80 °C (-4 °F to 176 °F)

If the instrument is stored outside the operating temperature (for example in a van, a warehouse,...) please wait for 10 minutes in its operating temperature before starting and using it.

Rechargeable Li-ion battery inside the instrument, 16 h battery-life with a pressure module or 14 h a hotwire probe. The instrument is supplied with a 5 V, 1 A power adapter to load the internal battery. The current loading is indicated by a battery symbol on the top left of the screen. The orange led on the bottom of the instrument is also on until the full loading of the battery (the led turns green).

Directive 2014/53/EU

Hereby, Sauermann Industrie SAS declares that the radio equipment type AMI 310 is in compliance with Directive 2014/53/EU. The full text of the EU declaration of conformity is available at the following internet address: www.sauermanngroup.com

1 Device description

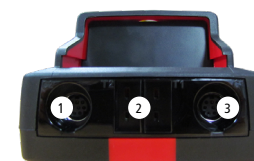


1. Battery level
2. USB connection indicator
3. Battery level
4. Date and time
5. Home screen
6. Measurement menu
7. Dataset menu
8. Configuration menu
9. Information menu
10. Function keys
11. OK button
12. Navigation arrows
13. ESC button
14. On/Off button

2 Connections



1. Module
2. Location to remove the module
3. Battery
4. Probe handle



1. Mini-DIN C2 connection
2. Thermocouple inputs
3. Mini-DIN C1 connection



1. USB connection + power supply
2. Light indicator for battery charging

3 Set language



→ OK →



Press Up and Down arrows to select the required language: FRA, ENG

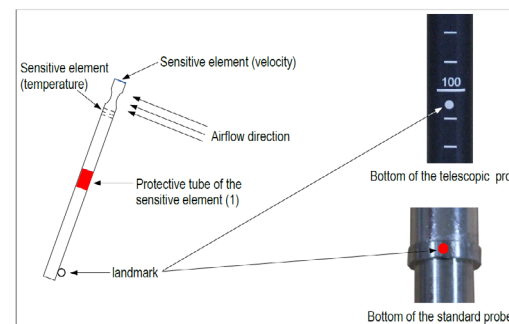
→ OK

4 Use of the probes

Connect a probe

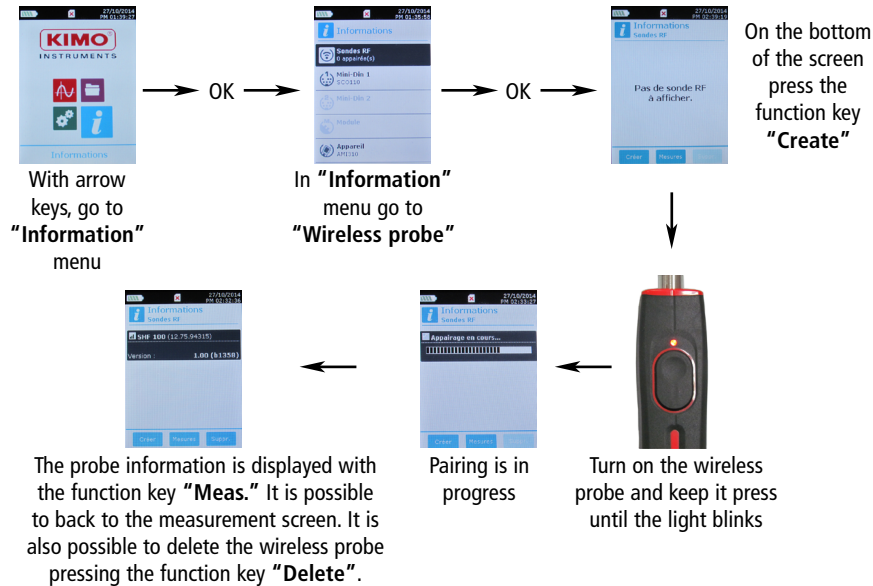
Connect the mini-DIN cable on the mini-DIN connection of the probe. Connect the mini-DIN cable with the probe on the instrument. A beep indicates that the operation has been correctly performed.

Special precautions for air velocity probes



Before any use of the device with an air velocity probe, please lower the protective tube (1) of the sensitive element (except vane probe). Always use the standard air velocity probe with the red point in front of the flow. Always use the telescopic probe with the white point in front of the flow.

Add a wireless probe



4 Start and record datasets

The instrument in on.

Select with arrows keys "Measurement" menu. Press OK.

Select with arrows keys the measurement in which the dataset will be performed.

Press "Functions" key then select "Dataset" with arrow keys and press OK.

Dataset menu is displayed.

Go to line "Name" with arrow keys and press OK.

A keypad is displayed on the bottom of the screen.

Select the letters with arrow keys then press OK.

To go from the lower case keypad to the upper case keypad then to the numeric keypad, press the function key: **aA1**

To delete a letter press the function key "Delete".

Press the function "Validate" to validate the name of the dataset.

A dataset is composed of several dated measuring points.

You can choose between an automatic dataset or a manual dataset.

Go to "Type" with arrow keys then press OK.

Select "Manu." for manual or "Auto." for automatic.

Go to "Start" then press OK.



View the recorded datasets

Go to the "Dataset" menu with the arrow keys from the home screen. The different measuring datasets are displayed. They are listed by date.

To delete all the datasets: press the function key "Del all".

To delete just one dataset: go to the dataset to delete with the arrow keys and press the function key "Delete".

A confirmation window opens: select YES to confirm the deletion or NO to cancel.



Launch averages

The instrument is on.

Go to "Measurement" with the arrow keys.

Press OK.

Press the function key "Functions" then select "Averages" then press OK.

"Average" menu is displayed.



5 Hold-Min./Max.

Go to "Measurement" menu with the arrow keys and press OK.

Measurements are displayed.

Press OK.

Measurements are frozen on the screen and the minimum and maximum values are displayed.



6 Perform an autozero

It is possible to perform an autozero with a pressure module.

This sub-function allows to manually compensate the potential deviations of the sensitive element over time through a manual adjustment of the zero.

For the 500 Pa pressure module with solenoid valve:

In the menu "Functions", go to "Autozero" then press OK.

For 2500 Pa, 10000 Pa, 500 mbar and 2000 mbar pressure modules without solenoid valve:

Unplug the 2 pressure connections tubes from the pressure module.

In the menu "Functions", go to "Autozero" then press OK.

Guide rapide



L'AMI 310 mesure en simultané des paramètres tels que la pression, la température (Pt100 et thermocouple), l'humidité, la qualité d'air (CO/CO₂), la vitesse d'air, le débit d'air (sondes à hélice et fil chaud), et la tachymétrie.

Températures d'utilisation, protection des appareils, informations sur le stockage et la batterie

- Température d'utilisation : 0 à 50 °C (+32 à +122 °F)
- IP 54
- Température de stockage : -20 à 80 °C (-4 °F à 176 °F)

Si l'appareil est stocké en dehors de sa plage de température d'utilisation (par exemple dans un van, un entrepôt,...), veuillez attendre 10 minutes dans sa plage de température d'utilisation avant de le démarrer et de l'utiliser.

Batterie Li-ion rechargeable à l'intérieur de l'appareil, avec une autonomie de 16 h avec un module de pression ou de 14 h avec une sonde fil chaud. L'instrument est livré avec un adaptateur secteur 5 V, 1 A pour le chargement des batteries internes. Le rechargement en cours est indiqué par un symbole de la pile en haut à gauche de l'écran. La led orange située au bas de l'appareil reste également allumée jusqu'à la charge complète de la batterie (la led devient verte).

Directive 2014/53/UE

Le soussigné, Sauermann Industrie SAS, déclare que l'équipement radioélectrique du type AMI 310 est conforme à la directive 2014/53/UE. Le texte complet de la déclaration UE de conformité est disponible à l'adresse internet suivante : www.sauermanngroup.com

1 Description de l'appareil

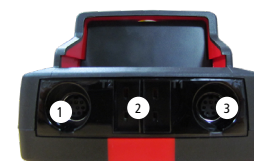


1. Niveau de la batterie
2. Indicateur connexion USB
3. Carte SD
4. Date et heure
5. Écran d'accueil
6. Menu mesures
7. Menu campagnes
8. Menu configuration
9. Menu informations
10. Touches de fonction
11. Bouton OK
12. Flèches de navigation
13. Bouton ESC
14. Bouton On/Off

2 Connectiques



1. Module
2. Emplacement pour retirer le module
3. Batterie
4. Porte sonde



1. Connexion mini-DIN C2
2. Entrées thermocouple
3. Connexion mini-DIN C1

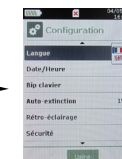


1. Connexion USB + alimentation secteur
2. Témoin lumineux de batterie en charge

3 Configurer la langue



→ OK →



Appuyer sur les flèches Haut et Bas pour sélectionner la langue souhaitée : FRA, ENG...

→ OK

4 Utilisation des sondes

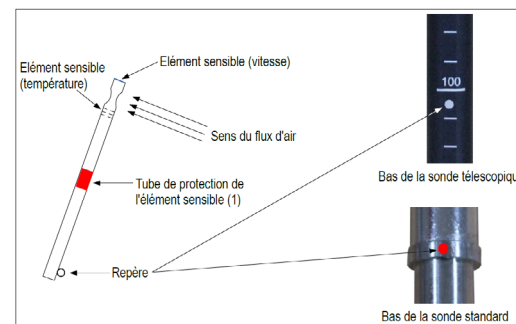
Brancher une sonde

Brancher le câble mini-DIN sur la prise mini-DIN de la sonde.

Brancher le câble mini-DIN avec la sonde sur l'appareil.

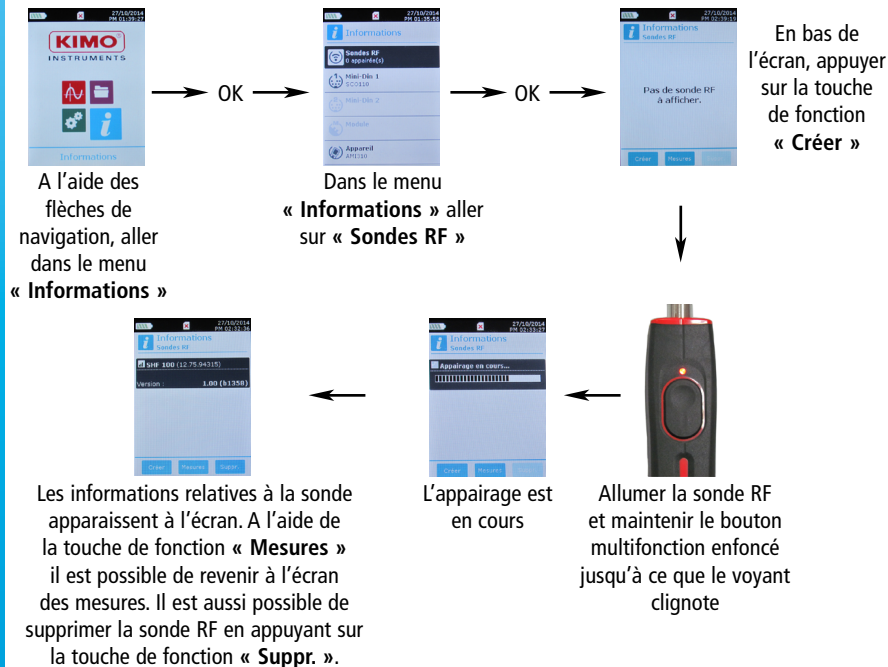
Un bip sonore indique que l'opération a été correctement réalisée.

Précautions particulières pour les sondes de vitesse



Avant toute utilisation de l'appareil avec une sonde de vitesse, veuillez baisser le tube de protection (1) de l'élément sensible (sauf sonde hélice). Utiliser toujours la sonde de vitesse standard avec le point rouge face au flux. Utiliser toujours la sonde de vitesse télescopique avec le point blanc face au flux.

Ajouter une sonde RF



4 Lancement et enregistrement des fonctions

L'appareil est allumé.

A l'aide des flèches de navigation sélectionner l'onglet « Mesures ». Appuyer sur OK.

Sélectionner à l'aide des flèches de navigation la mesure sur laquelle effectuer la campagne.

Appuyer sur la touche « Fonctions » puis sélectionner « Campagne » à l'aide des flèches de navigation et appuyer sur OK. Le menu « Campagne » s'affiche à l'écran.

Aller sur la ligne « Nom » à l'aide des flèches de navigation puis appuyer sur OK.

Un clavier apparaît en bas de l'écran.

Sélectionner les lettres avec les flèches de navigation puis appuyer sur OK.

Pour passer du clavier minuscule au clavier majuscule puis au clavier numérique, appuyer sur la touche de fonction : **aA1**

Pour effacer une lettre : appuyer sur la touche de fonction « Suppr. ».

Cliquer sur la touche de fonction « Valider » pour valider la saisie du nom de la campagne.



La campagne est constituée d'une série de points de mesure datés. La méthode de prise de mesure sera définie par l'utilisateur : automatique (avec intervalle) ou manuelle.

Sélectionner « Type » à l'aide des flèches de navigation puis appuyer sur OK.

Sélectionner « Manu. » pour manuel ou « Auto. » pour automatique.

Aller sur la ligne « Lancer » puis appuyer sur OK.



Enregistrement des campagnes

Pour visualiser les campagnes enregistrées :

A l'aide des flèches de navigation aller sur l'onglet « Campagnes ».

Les différentes campagnes de mesures s'affichent à l'écran.

Les campagnes sont rangées par date.

Appuyer sur la touche de fonction « Tout Sup » pour supprimer toutes les campagnes.

Pour supprimer une seule campagne, sélectionner à l'aide des flèches de navigation la campagne à supprimer puis appuyer sur la touche de fonction « Suppr. ».

Une fenêtre de confirmation s'affiche à l'écran, sélectionner OUI ou NON à l'aide des flèches de navigation, puis appuyer sur OK.

Lancement des moyennes

L'appareil est allumé.

A l'aide des flèches de navigation aller sur l'onglet « Mesures ».

Appuyer sur OK.

Appuyer sur la touche « Fonctions » puis sélectionner « Moyennes » à l'aide des flèches de navigation et appuyer sur OK.

Le menu « Moyennes » s'affiche à l'écran.



5 Hold-Min./Max.

Sur l'écran principal, sélectionner l'onglet « Mesures » à l'aide des flèches de navigation puis appuyer sur OK.

Les mesures s'affichent à l'écran.

Appuyer sur la touche OK.

La mesure est figée et l'écran affiche le minimum et le maximum.



6 Réaliser un auto-zéro

Il est possible d'effectuer un auto-zéro avec un module de pression.

Cette sous-fonction permet de compenser ponctuellement les éventuelles dérives de l'élément sensible au cours du temps par l'ajustage manuel du zéro.

Pour les modules de pression 500 Pa avec électro-vanne :

Dans le menu « Fonctions » sélectionner à l'aide des flèches de navigation « Auto-zéro » puis appuyer sur OK.

Pour les modules de pression 2500 Pa, 10000 Pa, 500 mbar et 2000 mbar sans électro-vanne :

Débrancher les tubes de pression du module de pression.

Dans le menu « Fonctions » sélectionner à l'aide des flèches de navigation « Auto-zéro » puis appuyer sur OK.

Guía rápida

i Es una opción ideal para el monitoreo y control de parámetros del aire, incluyendo temperatura, humedad, presión, velocidad del aire, flujo de aire y CO₂.

Temperaturas de utilización, protección de los dispositivos e información sobre el almacenamiento y la batería

- Temperatura de funcionamiento : 0 a 50 °C (+32 a +122 °F)
- IP 54
- Temperatura de almacenamiento : -20 a 80 °C (-4 °F a 176 °F)

Si el dispositivo se almacena fuera de su intervalo de temperatura de utilización (por ejemplo, en una furgoneta, un almacén, etc.), manténgalo 10 minutos en su intervalo de temperatura de utilización antes de ponerlo en marcha y utilizarlo.

Batería recargable en el instrumento, duración de 16 h con un módulo de presión o de 14 h con una sonda de hilo caliente. El instrumento se entrega con un adaptador de corriente de 5 V y 1 A para la recarga de la batería interna. El estado de carga actual se muestra en la parte superior izquierda de la pantalla con un símbolo de batería. Un LED en la parte inferior del instrumento indica el estado de la recarga la batería: color naranja mientras se esté recargando y verde cuando esté completamente recargada.

Directiva 2014/53/UE

Por la presente, Sauer mann Industrie SAS declara que el tipo de equipo radioeléctrico AMI 310 es conforme con la Directiva 2014/53/UE. El texto completo de la declaración UE de conformidad está disponible en la dirección Internet siguiente: www.sauermanngroup.com

1 Descripción del instrumento

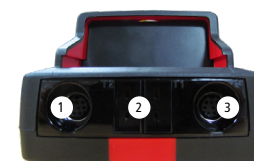


1. Nivel de batería
2. Indicador de conexión USB
3. Tarjeta SD
4. Fecha y hora
5. Pantalla de inicio
6. Menú de mediciones
7. Menú campañas de medición
8. Menú de configuración
9. Menú de información
10. Teclas de función
11. Botón OK
12. Botones de navegación
13. Botón ESC
14. Botón On/Off

2 Conexiones



1. Módulo
2. Ubicación para extraer el módulo
3. Batterie
4. Mango de la sonda



1. Conexión mini-DIN C2
2. Entradas para sondas termopar
3. Conexión mini-DIN C1

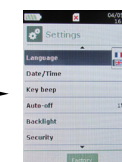


1. Conexión USB + alimentación eléctrica
2. Indicador luminoso de carga de la batería

3 Configuración del idioma



→ OK →



Pulse los botones arriba y abajo para seleccionar el idioma requerido: FRA, ENG

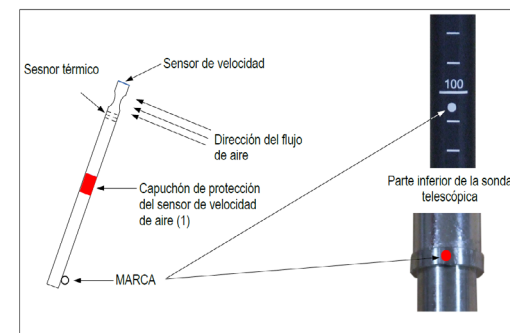
→ OK

4 Conexión de las sondas

Conexión de una sonda con cable

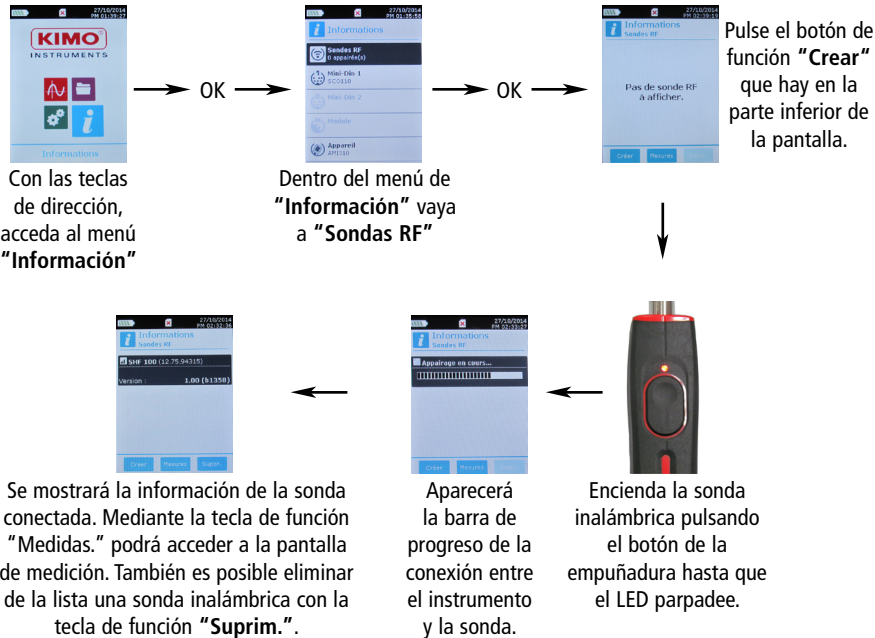
Conecte el cable con conector mini-DIN en el conector mini-DIN de la sonda. Conecte el otro extremo del cable con conector mini-DIN en el conector C1 o C2 del instrumento. Un sonido indicará que la conexión entre el instrumento y la sonda ha sido efectuada con éxito.

Precauciones especiales para sondas de hilo caliente



Antes de usar el instrumento con la sonda de hilo caliente, **NO OLVIDE** bajar el capuchón protector del sensor de velocidad (1). Si usa una sonda estándar, **SIEMPRE** debe colocarla de manera que el punto rojo encare el flujo de aire. Si usa una sonda telescópica, **SIEMPRE** debe colocarla de manera que el punto blanco encare el flujo de aire.

Añadir una sonda inalámbrica



4 Inicio y registro de mediciones

Con el instrumento encendido.

Seleccione con los botones de dirección el menú "Mediciones". Pulse OK.

Seleccione con los botones de dirección la medición que desea configurar. Pulse "Funciones".

El menú de campaña es mostrado en pantalla.

Acceda a la línea "Nombre" con el botón de dirección y pulse OK.

Aparecerá un teclado en la parte inferior de la pantalla.

Seleccione las letras con el botón de dirección, luego pulse OK.

Para alternar entre minúsculas y mayúsculas y el teclado numérico, pulse la tecla de función : **aA1**

Para eliminar una letra pulse la tecla de función "Suprim."

Pulse la función "Validar" para validar el nombre del registro.

Una campaña o registro de mediciones consta de varios puntos de medición con fecha y hora de registro. Puede seleccionar entre registro automático o manual.

Acceda al menú "Tipo" con el botón de dirección, luego pulse OK.

Seleccione "Manual" para modo manual o "Auto." modo automático.

Acceda al menú "Inicio", luego pulse OK.



Visualizar las mediciones registradas

Acceda al menú "Campañas" con los botones de dirección desde la pantalla de inicio.

Se mostrarán las campañas de mediciones almacenadas en el dispositivo, ordenadas por fecha.

Para borrar todas las campañas: pulse la tecla de función "Sup todo".

Para borrar tan sólo una campaña determinada : seleccione la campaña a borrar con los botones de dirección y pulse la tecla de función "Suprim."

Se abrirá una ventana de confirmación : seleccione **Sí** para confirmar la eliminación o **NO** para cancelar el proceso.

Inicio de valores promediados

Con el instrumento encendido.

Acceda al menú "Mediciones" con los botones de dirección.

Pulse OK.

Pulse la tecla de función "Funciones", entonces seleccione "Promedios", luego pulse OK.

Se mostrará el menú "Promedios" en pantalla.

5 Hold-Min./Max.

En la pantalla de inicio, seleccionar "Mediciones" y pulsar OK.

Las mediciones se visualizan en la pantalla.

Pulsar OK.

La medición está fija y la pantalla muestra el mínimo y el máximo.

6 Configurar un auto-cero

Se puede efectuar un Autocero con un módulo de presión.

Esta subfunción permite compensar puntualmente las eventuales derivaciones del elemento sensible durante la duración para el ajuste manual del cero.

Para los módulos de presión 500 Pa con electro-válvula :

En el menú "Funciones" seleccionar con las flechas de navegación "Autocero" y pulsar OK.

Para los módulos de presión 2500 Pa, 10000 Pa, 500 mbar y 200 mbar sin electro-válvula :

Conectar los tubos de presión del módulo de presión.

En el menú "Funciones" seleccionar con las flechas de navegación "Autocero" y pulsar OK.



Guida menù rapido



L'AMI 310 di Kimo misura parametri simultanei tra cui pressione, temperatura (Pt100 e termocoppia), umidità, qualità dell'aria (CO / CO₂), velocità e portata dell'aria (sonde a elica e filo caldo) e tachimetro.

Temperatura di funzionamento, protezione degli strumenti e informazioni sulla conservazione e la batteria

- Temperatura di lavoro : 0 a 50 °C (+32 a +122 °F)
- IP 54
- Temperatura di conservazione : -20 a 80 °C (-4 °F a 176 °F)

Se lo strumento viene conservato al di fuori della temperatura d'esercizio (per esempio in un furgone, un magazzino,...) si prega di attendere 10 minuti nella sua temperatura d'esercizio prima di avviarlo e utilizzarlo.

Lo strumento è fornito con una batteria ricaricabile a ioni di Litio, con autonomia di 16 h con un modulo di pressione o 14 h con sonda a filo caldo. Viene inoltre fornito con un adattatore di alimentazione a 5 V, 1 A per caricare la batteria interna. Il processo di ricarica della corrente è indicato dal simbolo della batteria in alto a sinistra dello schermo. Il led sullo fondo dello strumento rimane arancione fino al completo caricamento della batteria (a carica avvenuta il led diventa verde).

Direttiva 2014/53/EU

Il fabbricante, Sauermann Industrie SAS, dichiara che il tipo di apparecchiatura radio AMI 310 è conforme alla direttiva 2014/53/UE. Il testo completo della dichiarazione di conformità UE è disponibile al seguente indirizzo Internet: www.sauermanngroup.com

1 Descrizione strumento



1. Livello Batteria
2. Indicatore connessione USB
3. Scheda SD
4. Data e Ora
5. Schermo iniziale
6. Menù misure
7. Menù Set di Dati
8. Menù configurazione
9. Menù Informazioni
10. Tasti Funzioni
11. Tasto OK
12. Freccie di navigazione
13. Tasto ESC
14. Tasto On/Off

2 Connessioni



1. Modulo
2. Alloggiamento per rimozione modulo aggiuntivo
3. Batteria
4. Maniglia sonda



1. Connessione C2 mini-DIN
2. Ingressi termocoppia
3. Connessione C1 mini-DIN

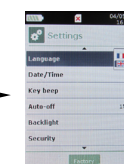


1. Connessione USB + alimentatore
2. Luce di ricarica della batteria

3 Impostazione della lingua



→ OK →



Pulse los botones arriba y abajo para seleccionar el idioma requerido: FRA, ENG

→ OK

4 Utilizzo delle sonde

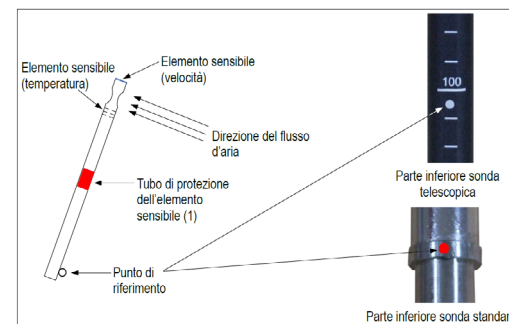
Collegamento di una sonda

Collegare il cavo mini-DIN sul connettore mini-DIN della sonda.

Collegare il cavo mini-DIN con la sonda allo strumento.

Un suono indica che l'operazione è stata effettuata correttamente.

Precauzioni speciali per sonde velocità aria



Prima di ogni utilizzo del dispositivo con una sonda velocità dell'aria, abbassare il tubo di protezione (1) dell'elemento sensibile (tranne sonda a elica). Usare sempre la sonda velocità dell'aria con il punto rosso di fronte al flusso. Usare sempre la sonda telescopica con il punto bianco di fronte al flusso.

Aggiungere una sonda wireless



4 Inizio y registro de mediciones

Lo strumento è acceso.

Selezionare con i tasti freccia il menù "Misura". Premere OK.

Selezionare con i tasti freccia la misura in cui verrà eseguita il dataset.

Premere il tasto "Funzioni" quindi selezionare "Dataset" con i tasti freccia e premere OK.

Viene visualizzato il menu Dataset.

Vai alla linea "Nome" con i tasti freccia e premere OK.

Una tastiera viene visualizzata sulla parte inferiore dello schermo.

Selezionare le lettere con i tasti freccia e premere OK.

Per passare dalla tastiera con caratteri minuscoli a quella con caratteri maiuscoli a quella numerica, premere il tasto funzione:

Per cancellare un carattere premere il tasto: "Cancella".

Premere il tasto funzione "Convalida" per convalidare il nome del set di dati.

Un set di dati è composto da diversi punti di misura datati.

Si può scegliere tra un set di dati automatico o un set di dati manuale.

Vai a "Tipo" con i tasti freccia e premere OK.

Selezionare "Manu." per manuale o "Auto." per automatico.

Vai su "Avvio", quindi premere OK.



Visualizar las mediciones registradas

Vai al menu "Set di dati" con i tasti freccia dalla schermata principale. Vengono visualizzati i diversi set di dati di misura. Sono elencate per data.

Per cancellare tutti i set di dati: premere il tasto funzione "Del all".

Per cancellare un solo set di dati: andare al set di dati da cancellare con i tasti freccia e premere il tasto funzione "Elimina".

Si apre una finestra di conferma: selezionare Sì per confermare la cancellazione o NO per annullare.



Avviare i valori medi

Lo strumento è acceso.

Vai a "Misura" con i tasti freccia.

Premere OK.

Premere il tasto funzione "Funzioni", quindi selezionare "Medie", quindi premere OK.

Viene visualizzato il menu "Media".



5 Hold-Min./Max.

Vai al menu "Misura" con i tasti freccia e premere OK.

Vengono visualizzate le misurazioni.

Premere OK.

Le misurazioni vengono bloccate sullo schermo e vengono visualizzati i valori minimo e massimo.



6 Eseguire un autoazzeramento

È possibile eseguire un autoazzeramento con un modulo di pressione.

Questa sotto-funzione permette di compensare manualmente gli eventuali deviazioni dell'elemento sensibile nel tempo, attraverso una regolazione manuale dello zero.

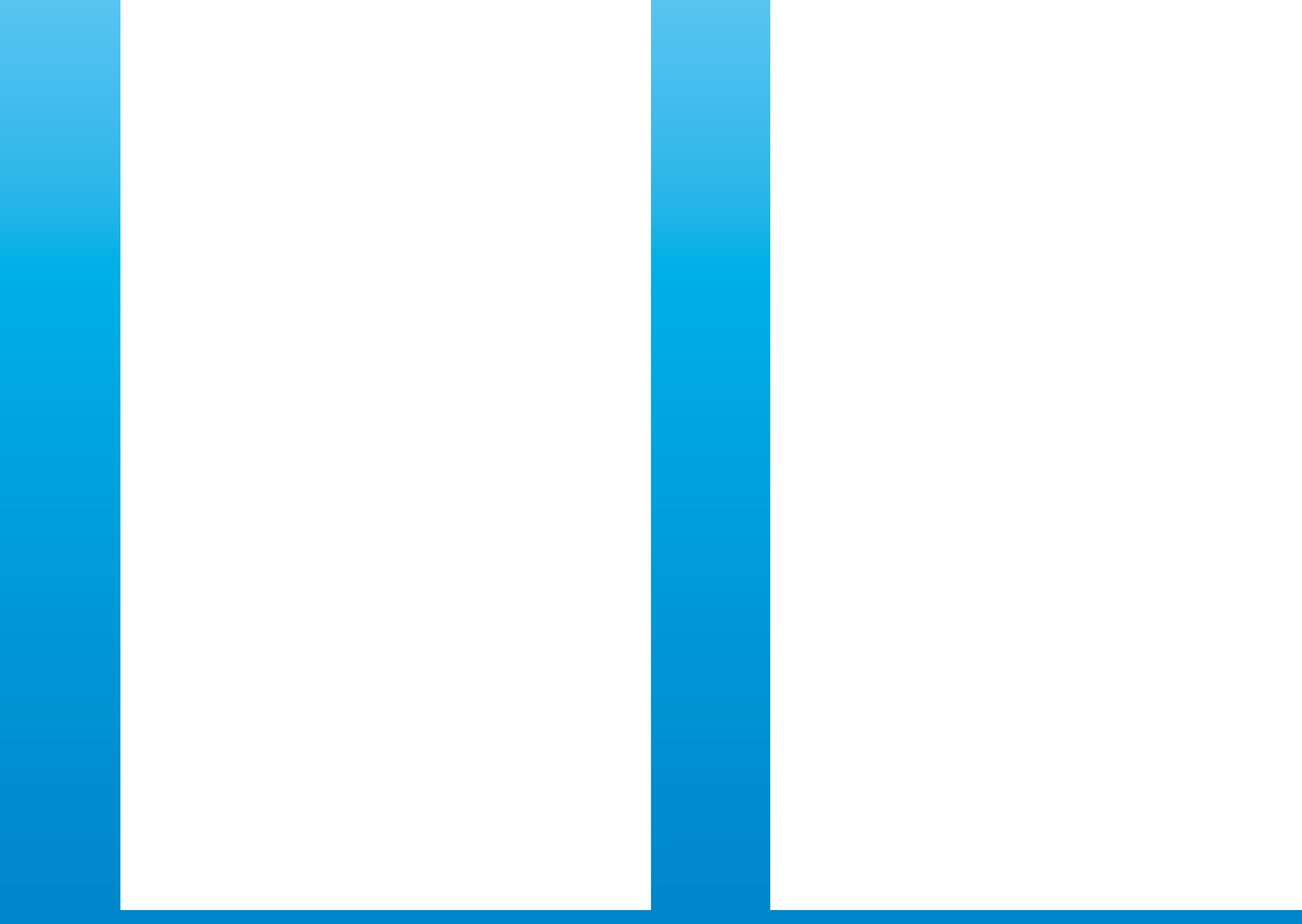
Per i moduli pressione da 500 Pa con valvola solenoide:

Vai al menu "Funzioni", andare su "Autozero" e premere OK.

Per i moduli pressione da 2500 Pa, 10000 Pa, 500 mbar e 2000 mbar, senza valvola solenoide:

Staccare i 2 tubi manometrici di collegamento dal modulo di pressione.

Nel menu "Funzioni", andare su "Autozero", quindi premere OK.



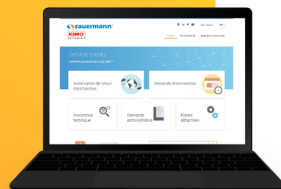


Download the full manual
Télécharger le manuel complet
Descargue el manual de usuario
Scarica il manuale completo

Customer service portal / Portail service clients
Portal de servicio al cliente / Portale servizio clienti

Use our Customer service portal to contact us
Utilisez notre Portail service clients pour nous contacter
Contacte con nosotros a través del Portal de servicio al cliente
Utilizzate il nostro Portale servizio clienti per contattarci

<http://kimo-en.custhelp.com>



NTsimp – AMI 310 – 06/12/2021 – Non-contractual document – We reserve the right to modify the characteristics of our products without prior notice.